

ULS-36

Светодиодный универсальный светильник

1. Общие указания

1.1. Универсальный светодиодный светильник ULS-36 используется для основного освещения помещений.

1.2. Светильник имеет три способа установки: накладной, встраиваемый и подвесной.

1.3. При соблюдении правил эксплуатации, светильник рассчитан на длительный срок службы.

1.4. В данном паспорте указаны технические данные, комплект поставки, устройство изделия и способ подготовки к работе.

2. Требования по технике безопасности

2.1. Все работы по установке и техническому обслуживанию должны проводиться квалифицированным персоналом, имеющим допуск на проведения данного вида работ!

2.2. При установке светильника на стену убедитесь в отсутствии скрытой электропроводки для предотвращения ее повреждения и поражения электрическим током.

2.3. При коммутации (соединении) светильника с сетевым напряжением, обратите внимание на надежность и прочность электрических соединений т.к. от этого зависит бесперебойность и долговечность его работы.

Особое внимание, уделяйте герметизации соединений во влажном помещении, так как плохо изолированные соединения могут вызвать короткое замыкание, в результате чего светильник выйдет из строя.

2.4. Запрещается техническое обслуживание светильника во включенном состоянии!

Для обслуживания светильника, отключайте электропитание!

2.5. Светильник имеет степень защиты IP44 (Защита от твердых тел, защита от капель воды попадающих под углом до 60 градусов).

3. Комплект поставки

3.1. Светильник - 1 шт.

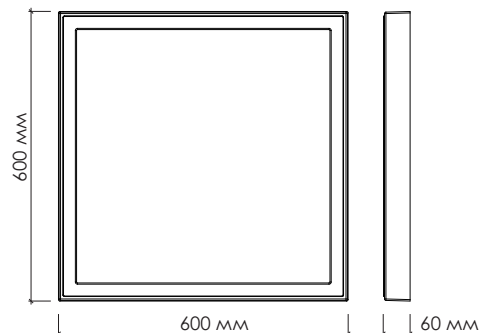
3.2. Бумажный шаблон - 1 шт.

3.3. Крепежные элементы:

- уголки - 4 шт.
- саморезы - 8 шт.
- дюбели - 8 шт.
- болты - 4 шт.

3.4. Паспорт светильника - 1 шт.

3.5. Упаковка - 1 шт.



4. Техническое описание

- Рабочее напряжение: AC170-265 V
- Потребляемая мощность: 36 W
- Угол свечения: 160 °
- Рабочая температура: -15 °...+50 °C
- Степень защиты: IP44
- Цветовая температура: 5500 - 6000 K
- Световой поток: 2880 lm
- Срок службы: 50 000 часов
- Коэффициент пульсации: 0,2%
- Индекс цветопередачи: > 80 Ra

5. Способы установки

5.1. Накладной

5.1.1. Выберите место для установки светильника. С помощью бумажного шаблона отметьте места крепления монтажных уголков на потолок или стену.

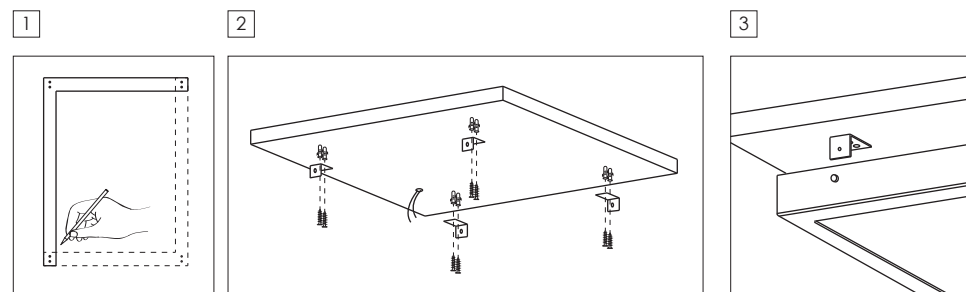
5.1.2. Выведите провода для подключения светильника (электропитание должно быть отключено).

5.1.3. В отмеченных местах проделайте отверстия, установите дюбеля и закрепите с помощью саморезов уголки.

5.1.4. Соедините выведенный провод с проводом драйвера светильника.

5.1.5. Изолируйте соединение с помощью специальных компонентов (термоусадочного кембрика). Жилы и изоляция проводов не должны иметь признаков как механического повреждения (трещины или негерметичность), так и перегрева, (подтеки или обугливание).

5.1.6. Установите корпус светильника на уголках и зафиксируйте его с помощью болтов.



5.2. Подвесной

5.2.1. Выберите место для установки светильника. С помощью бумажного шаблона отметьте места крепления тросов на потолке.

5.2.2. Выведите провода для подключения светильника (электропитание должно быть отключено).

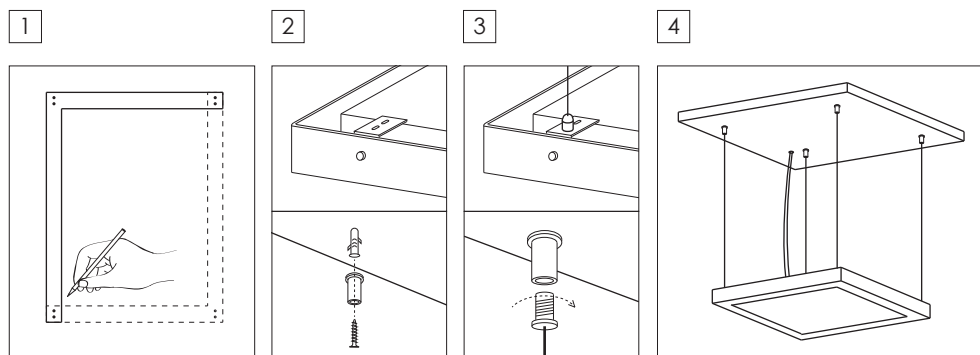
5.2.3. Закрепите уголки на корпусе светильника с помощью болтов.

5.2.4. В отмеченных на потолке местах проделайте отверстия, установите дюбеля и закрепите с помощью саморезов потолочные крепежи тросов.

5.2.5. Установите нижнее крепление тросов на уголках, затем зафиксируйте тросы на потолочных креплениях.

5.2.6. Соедините выведенный провод с проводом драйвера светильника.

5.2.7. Изолируйте соединение с помощью специальных компонентов (термоусадочного кембрика). Жилы и изоляция проводов не должны иметь признаков как механического повреждения (трещины или негерметичность), так и перегрева, (подтеки или обугливание).



5.3. Встраиваемый (потолок типа «Армстронг»)

5.3.1. Выберите место для установки светильника, оставьте для него одну незаполненную ячейку в потолке «Армстронг».

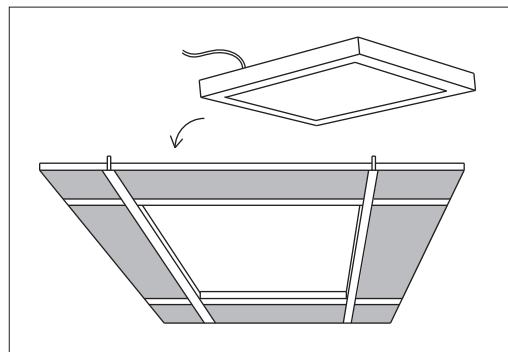
5.3.2. Выведите провода для подключения светильника (электропитание должно быть отключено).

5.3.3. В отмеченных местах проделайте отверстия, установите дюбеля и закрепите с помощью саморезов уголки.

5.3.4. Соедините выведенный провод с проводом драйвера светильника.

5.3.5. Изолируйте соединение с помощью специальных компонентов (термоусадочного кембрика). Жилы и изоляция проводов не должны иметь признаков как механического повреждения (трещины или негерметичность), так и перегрева, (подтеки или обугливание).

5.3.6. Установите светильник на направляющий каркас потолка. Светильник имеет специальное углубление по периметру, что позволяет установить его заподлицо с остальным потолком.



6. Хранение

6.1. При погрузке и перевозке должны соблюдаться меры предосторожности, исключающие механические повреждения.

7. Техническое обслуживание

7.1. При загрязнении светильника очистку поверхности производить мягкой, сухой тканью. Не допускать использование растворителей и других агрессивных моющих средств.

8. Гарантийные обязательства

8.1. Гарантийный срок эксплуатации 2 года со дня продажи светильника через розничную сеть, при соблюдении потребителем условий установки, эксплуатации, транспортировки и хранения.

8.2. В случае обнаружения неисправности или выхода светильника из строя, не по вине покупателя, до истечения гарантийного срока следует обратиться в магазин, продавший светильник.

8.3. Неправильное хранение, использование светильника или использования его не по назначению, лишают права на гарантию.

8.4. Возврат светильника осуществляется только в заводской упаковке без механических повреждений и при полной комплектации светильника.

8.5. Гарантийные обязательства выполняются продавцом при предъявлении покупателем заполненного гарантийного талона и кассового чека.

ДАТА ПРОДАЖИ _____

Печать магазина

Производитель:
MAYSUN ENTERPRISE LTD г. Чангша,
район Фужун, ул. Чечжан Вэйлу,
мкр-н Вансян Синтян, д.5, 1607
Сделано в Китае



AG88